

MANUAL DE USUARIO

NEVERA MINI-BAR

K-MB121G



Lea el manual de instrucciones antes de comenzar a operar el equipo

Gracias por comprar este producto KALLEY.

Para mayor información por favor visítenos en www.kalley.com.co o contáctenos de manera gratuita a la línea 01 8000 524 065

Kalley[®]

Información importante



Índice

2. Instrucciones de operación
2. Reglas generales de seguridad
3. Instrucciones de instalación
3. Antes de usar su refrigerador
3. Instalación del refrigerador
3. Conexión eléctrica
4. Funcionamiento de su refrigerador
4. Control de temperatura
4. Compartimiento del refrigerador
4. Cambio de la puerta reversible
5. Cuidado y mantenimiento
5. Limpieza del refrigerador
5. Tiempo de vacación
6. Movimiento del refrigerador
6. Consejos de seguridad energética
6. Guía de solución de problemas

ADVERTENCIA:

Para reducir el peligro de descarga eléctrica, no retire la cubierta, no hay piezas en el interior que pueda reparar el usuario, consulte al personal calificado de servicio técnico.

IMPORTANTE:

Lea este manual de usuario cuidadosamente para que se familiarice completamente con su nuevo producto antes del primer uso.

Peligro indica una situación inminentemente peligrosa que, si no se evita dará como resultado la muerte o lesiones graves.



Advertencia indica una situación potencialmente peligrosa que, si no se evita dará como resultado la muerte o lesiones graves.

Precaución indica una situación potencialmente peligrosa que, si no se evita, puede resultar en lesiones menores o moderadas.

ESTIMADO CLIENTE:

Gracias por haber adquirido este producto KALLEY. Para garantizar su seguridad y mucho tiempo de uso sin inconvenientes con su producto, por favor lea cuidadosamente las siguientes instrucciones de seguridad:

Información importante



INSTRUCCIONES DE OPERACIÓN

PELIGRO:

Riesgo de atrapamiento para niños.

Antes de deshacerse de su refrigerador:

- Retire las puertas.
- Deje las parrillas instaladas para que los niños no puedan entrar fácilmente en el interior.
- Haga que el refrigerante sea retirado por un técnico de servicio calificado.

REGLAS GENERALES DE SEGURIDAD

ADVERTENCIA: Lea todas las instrucciones antes de usar el aparato. Cuando esté usando este aparato siempre tomar las precauciones de seguridad básicas, incluidas las siguientes:

Nota: Si el refrigerador ha sido colocado en una posición horizontal o inclinada durante algún periodo de tiempo, espere 24 horas antes de enchufar la unidad.

1. Use este aparato sólo para los fines que se describen en esta guía de uso y cuidado.
2. Este refrigerador debe ser instalado correctamente de acuerdo con las instrucciones de instalación antes de ser utilizado. Ver la conexión a tierra en las instrucciones de la sección de instalación.
3. Nunca desconecte su refrigerador tirando del cable de alimentación. Siempre tome el enchufe firmemente y tire directamente hacia afuera del tomacorriente.
4. Repare o reemplace inmediatamente todos los cables eléctricos que se hayan desgastado o dañado. No utilice un cable que muestre grietas o daños por abrasión a lo largo de su longitud, el enchufe o el conector.
5. Desenchufe su refrigerador antes de limpiarlo o antes de hacer cualquier reparación.

Nota: Si por alguna razón este producto necesita ser reparado, por favor contactarse al departamento de servicio al cliente.

6. No utilice ningún aparato eléctrico o cualquier instrumento cortante para descongelar su refrigerador.
7. Si no se está usando su viejo refrigerador, le recomendamos que quite las puertas y deje las parrillas instaladas. Esto reducirá la posibilidad de peligro para los niños.
8. **ADVERTENCIA:** Después de que su refrigerador se encuentre operando, no toque las superficies frías del congelador, especialmente cuando las manos estén húmedas o mojadas. La piel puede adherirse a estas superficies extremadamente frías.
9. No vuelva a congelar alimentos que se hayan descongelado por completo. El Departamento de Agricultura en Casa y Jardín de Estados Unidos, en su Boletín N° 69 dice lo siguiente:
 - "... Pueden volverse a congelar los alimentos que hayan sido descongelados, si todavía contienen cristales de hielo o si todavía están fríos, por debajo de 4.5°C (40°F)."
 - "... Carne molida descongelada, aves o pescado que tengan mal olor o fuera de color no deben volver a congelarse y no se deben comer. El helado descongelado debe desecharse.
 - Si el olor o color de cualquier alimento es pobre o cuestionable, deséchelo. La comida puede ser peligroso para comer."
 - "... Incluso el descongelar parcialmente y volver a congelación reduce la calidad comestible de alimentos, especialmente frutas, verduras y alimentos preparados. La calidad de las carnes rojas se ve menos afectada que la de muchos otros alimentos. Use los alimentos que vuelva a congelar tan pronto como sea posible, para salvar la mayor cantidad de su calidad comestible a medida que se pueda."
10. Este refrigerador no debe ser empotrado o en un armario cerrado. Está diseñado para ser instalado en una posición libre solamente.



ADVERTENCIA: Nunca toque el interior de la cámara del congelador o congele alimentos con las manos mojadas porque esto puede resultar en quemaduras por el frío o lesiones

INSTRUCCIONES DE INSTALACIÓN

Antes de usar el refrigerador

- Remueva el empaque exterior e interior.
- Antes de conectar el refrigerador a la fuente de corriente, déjele el soporte vertical aproximadamente 4 horas. Esto reduce la posibilidad de un mal funcionamiento en el sistema de enfriamiento por el manejo inapropiado durante la transportación.
- Limpie la superficie interior con agua tibia usando un trapo suave.

Instalación del refrigerador

- Este aparato está diseñado para ser colocado solamente de pie, y no debe ser empotrado.
- Coloque el refrigerador sobre un piso suficientemente fuerte para que soporte el refrigerador cuando esté completamente cargado.
- Permitido 5 pulgadas de espacio entre la parte posterior y los lados del refrigerador que permita la apropiada ventilación del aire. Ajuste las patas para mantener el nivel del refrigerador.
- Ubique el refrigerador lejos de la radiación solar y fuente de calor (estufa o cocina, calentador, radiador, etc.). La radiación solar puede afectar el recubrimiento acrílico y la fuente de calor puede incrementar el consumo eléctrico. Temperatura ambiente abajo 10°C (50°F) o por encima 29.4°C (85°F) dificultara el desempeño del aparato. Esta unidad NO está diseñada para su uso en un garaje o en cualquier instalación exterior.
- Evite la ubicación en áreas húmedas.
- Enchufe el refrigerador a una toma corriente con conexión a tierra instalado correctamente. Bajo ninguna circunstancia corte o remueva la tercera punta

(conexión a tierra) del cable de alimentación. Alguna pregunta relacionada con el poder o puesta a tierra deben ser dirigidas hacia un electricista certificado o aun centro de servicio autorizado. Esta unidad NO está diseñada para ser instalada en RV o usada con un inversor.

- Después de conectar el aparato a la toma corriente, encienda la unidad y permita que la unidad se enfríe durante 2 a 3 horas antes de colocar los alimentos en el refrigerador o congelador.

Conexión Eléctrica

ADVERTENCIA: El uso inadecuado del enchufe con conexión a tierra puede resultar en riesgo de descarga eléctrica. Si el cable eléctrico está dañado hágalo cambiar por un centro de servicio autorizado.

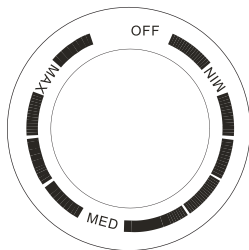
- Este refrigerador debe ser conectado a tierra correctamente para su seguridad. El cable eléctrico de este refrigerador está equipado con un enchufe de tres patas que se acopla con las tomas de corriente estándar de tres clavijas para minimizar la posibilidad de una descarga eléctrica.
- Bajo ninguna circunstancia corte o remueva la tercera punta del cable de alimentación suministrado.
- Este refrigerador requiere una toma corriente de 115 Volt A.C / 60 MHZ estándar con tres puntas de tierra.
- Este refrigerador no está diseñado para ser usado con un inversor.
- El cable debe mantenerse detrás del refrigerador y no dejar expuesto o colgando para prevenir lesiones accidentales.
- Nunca desenchufe el refrigerador tirando del cable de alimentación. Siempre tome el enchufe firmemente y tire hacia afuera del tomacorriente.
- No use un cable de extensión con este aparato. Si el cable es demasiado corto que un electricista o técnico de servicio calificado instale un tomacorriente cerca del aparato. El uso de un cable de extensión puede afectar negativamente el rendimiento de la unidad.



FUNCIONAMIENTO DE SU REFRIGERADOR

Control de temperatura

- El selector de mando de temperatura está situado en la pared lateral derecha del interior del refrigerador con las siguientes opciones:
 - Ajuste a la opción "Off/Apagado": la unidad estará apagada
 - Ajuste "MIN/Mínimo": obtendrá la temperatura menos fría
 - Ajuste "MED/Medio": el aparato estará en funcionamiento normal (adecuado para la mayoría de situaciones)
 - Ajuste "MAX/Máximo": obtendrá la temperatura más fría.
- Durante la alta temperatura del ambiente, por ejemplo, en los días calurosos de verano, puede ser necesario ajustar el termostato a la temperatura más fría. Esto puede causar que el compresor esté en funcionamiento continuamente con el fin de mantener una temperatura baja en el armario.
- La primera vez que instale su refrigerador, ajuste la perilla del termostato en "Medio".
- Deje que su refrigerador se enfríe por completo antes de agregar alimentos. Es mejor esperar 24 horas antes de agregar alimentos. La perilla del termostato controla la temperatura. Cuando la perilla de control del termostato está en la posición "OFF/Apagado", el refrigerador no estará funcionando.

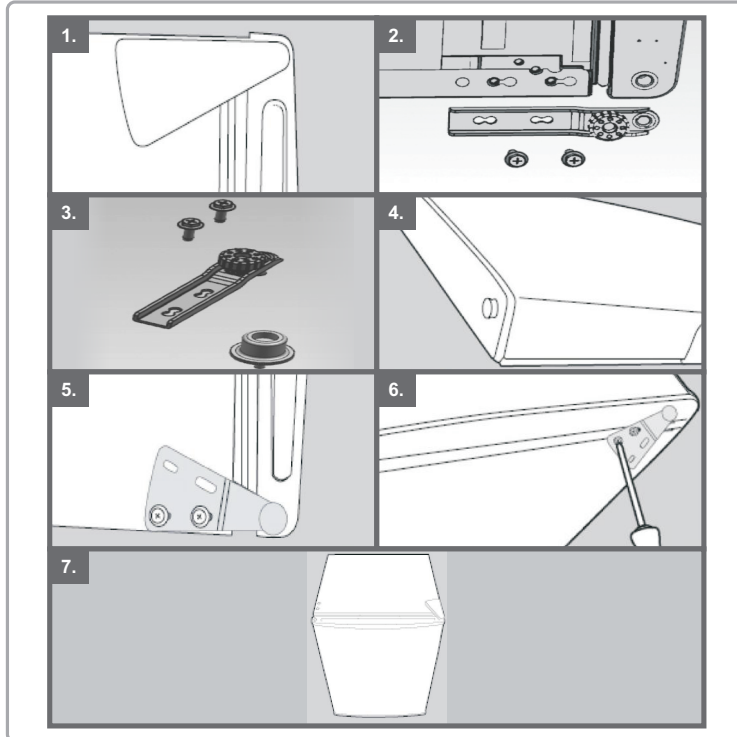


El compartimiento de congelación

- Este compartimiento está diseñado para la fabricación de hielo y almacenamiento a corto plazo de algunos alimentos congelados comerciales.
- El compartimiento frío puede no alcanzar temperaturas bajas suficientes como para congelar los alimentos. Trabaja mejor si el producto está previamente congelado antes de colocarlo en el compartimiento.
- Coloque los alimentos congelados en el congelador tan pronto como sea posible después de la compra. Si hay instrucciones en el paquete, siga estas instrucciones con cuidado con respecto a los tiempos de almacenamiento.

CAMBIANDO LA PUERTA REVERSIBLE

- Retire la cubierta de plástico de la bisagra inferior de la puerta.
- Desatornille los tres tornillos del soporte del fondo. Retire el pié del lado opuesto.
- Colocar a un lado.
- Deslice la puerta superior de la sobremesa de la nevera hacia abajo alrededor de 15 cm (6") del pasador superior.
- Quite los dos tornillos del soporte superior y reemplace el otro lado. Usted necesita extraer primero las tapas plásticas desde el otro lado.
- Deslice la parte superior trasera de la puerta de la nevera a la visagra superior, asegúrese que está este en la posición correcta. Atornille la bisagra inferior en su lugar en el nuevo lado. Vuelva a colocar la cubierta plástica, haciendo click de nuevo hasta la posición de la bisagra de la puerta.
- Compruebe que esta alineada horizontalmente y verticalmente y que los sellos están cerrados por todos los lados antes de apretar la bisagra inferior. Reajuste el pié de nivelación.



CUIDADO Y MANTENIMIENTO

Limpieza del refrigerador

- Después de la instalación de su nuevo aparato, es recomendado que sea limpiado a fondo.
- Apague el refrigerador primero y luego desconecte la unidad de la toma corriente.
- Retire todos los alimentos del refrigerador.
- Lave el interior con un paño humedecido con agua tibia y solución de bicarbonato de sodio. La solución debe ser aproximadamente 2 cucharadas de bicarbonato de sodio en un cuarto de agua.
- Asegúrese de mantener el empaque de la puerta limpio para que la unidad funcione eficientemente.
- El exterior del refrigerador debe limpiarse con un detergente suave y agua tibia.
- Seque el interior y exterior con un paño suave.

Tiempo de vacación

- Apague el refrigerador primero y luego desconecte la unidad del toma corriente.
- Retire todos los alimentos.
- Limpie el refrigerador.
- Dejar la puerta apenas abierta para evitar la posible formación de condensación, moho u olores.
- Tenga mucho cuidado en caso de los niños.
- La unidad no debe ser accesible para que los niños jueguen.
- Vacaciones cortas: Deje el refrigerador funcionando de menos de tres semanas.
- Vacaciones largas: Si el aparato no será usado por varios meses, retire toda la comida y desenchufe la toma corriente. Limpie y seque el interior a fondo. Para prevenir olores y crecimiento de moho, deje la puerta apenas abierta: bloqueando la puerta si es necesario o retirándola la puerta.

Instrucciones de Operación



Moviendo el refrigerador

- Apague primero el refrigerador y desconecte la unidad de la toma corriente.
- Retire todos los alimentos.
- Asegure con cinta adhesiva todas las partes móviles de su refrigerador.
- Con cinta mantenga las puertas cerradas.
- Este seguro de que el refrigerador permanezca en posición vertical durante trasportación.

Consejos de ahorro de energía

- El refrigerador debe ubicarse en las zonas más frescas de la habitación, lejos de aparatos que produzcan calor o conductos de calefacción, y fuera de la luz directa del sol.
- Deje que los alimentos calientes se enfríen a temperatura ambiente antes de colocarlos en el refrigerador. Sobrecargar el refrigerador fuerza al compresor a trabajar más tiempo.
- La congelación de alimentos demasiado despacio puede provocar perder su calidad o echarse a perder.
- Asegúrese de envolver adecuadamente los alimentos y seque los envases antes de colocarlos en el refrigerador. Esto reduce la escarcha acumulada en el interior del refrigerador.
- Organice y etiquete los alimentos para reducir la apertura de la puerta y las búsquedas prolongadas. Saque tantos artículos como sea necesario de una sola vez y cierre la puerta lo antes posible

GUÍA DE SOLUCIÓN DE PROBLEMAS

Usted puede resolver muchos problemas comunes del refrigerador fácilmente, ahorrando el costo de una posible llamada al servicio técnico.

Problema	Posible causa
Refrigerador no funciona.	Se disparó el corto circuito por un fusible quemado.
El compresor se enciende y apaga con frecuencia.	La temperatura está más caliente de lo normal. Una gran cantidad de comida ha sido agregada al refrigerador. La puerta se abre con demasiada frecuencia. La puerta no cierra completamente. El control de temperatura no está ajustado correctamente. El empaque de la puerta no sella correctamente. El refrigerador no tiene los espacios correctos. El refrigerador recientemente ha sido desconectado durante un periodo de tiempo. 4 horas son requeridas para que el refrigerador enfrie correctamente.
La temperatura adentro del refrigerador está demasiado caliente.	El control de temperatura está ajustado demasiado caliente. Gire el control a un ajuste más frío y permita varias horas para que la temperatura se establezca. La puerta se mantiene abierta demasiado tiempo o es abierta muy frecuentemente. Aires calientes entran al refrigerador cada vez que se abre la puerta. Abra la puerta con menos frecuencia. La puerta no está cerrada completamente. El empaque de la puerta no se sella apropiadamente. Una gran cantidad de alimento caliente o tibio podría haberse almacenado recientemente. Espere a que el refrigerador haya tenido la posibilidad de alcanzar la temperatura seleccionada. El refrigerador recientemente ha sido desconectado durante un periodo de tiempo. 4 horas son requeridas para que el refrigerador enfrie correctamente.
La temperatura adentro del refrigerador es demasiado fría.	El control de temperatura está ajustado demasiado frío. Gire el control a un ajuste más cálido y permita varias horas para que la temperatura se establezca.



Problema	Posible causa
La temperatura de la superficie externa del refrigerador está caliente.	Las paredes exteriores del refrigerador pueden ser de hasta 2,8°C (37°F) más caliente que la temperatura ambiente. Esto es normal mientras el compresor funciona, para transferir calor desde el interior del gabinete del refrigerador.
Estallidos o chasquidos suenan cuando el compresor se enciende.	Las piezas de metal se expanden y contraen como en tuberías de agua caliente. Esto es normal. El sonido se estabilizará o desaparecerá a medida que el refrigerador siga funcionando.
Burbujeo o gorgoleo suena como de agua hirviendo.	Refrigerante (usado para enfriar el refrigerador) está circulando a lo largo del sistema. Esto es normal.
Vibraciones.	Comprobar para asegurarse de que el refrigerador esté en una superficie plana. El suelo esta desperejo o débil. El refrigerador se tambalea sobre el piso cuando se lo mueve un poco. Asegure el piso. Puede apoyar adecuadamente refrigerador. Nivele el refrigerador poniendo cuñas de madera o Metal debajo de parte del refrigerador. El refrigerador está tocando la pared. Vuelva a nivelar el refrigerador y muévelo de la pared. Vea Las "instrucciones de instalación".
Se forma humedad en el interior de las paredes del refrigerador.	El clima es caliente y húmedo, lo que aumenta el índice interno de escarcha acumulada. Esto es normal. La puerta está ligeramente abierta. Abra la puerta con menos frecuencia. La puerta no está cerrada completamente.

Problema	Posible causa
Se forma humedad en el exterior del refrigerador.	La puerta está ligeramente abierta, haciendo que el aire frío del interior del refrigerador combine con el aire cálido y húmedo del exterior.
La puerta no está cerrada apropiadamente.	El refrigerador no está en una superficie nivelada.



Nota: Si se derraman líquidos sobre el aparato, limpie con un paño húmedo y seco. No use esponjillas ni limpiadores abrasivos en ninguna parte

Medio Ambiente

Este producto contiene materiales reciclables y/o recuperables.

En su calidad de consumidor, cuando desee desprenderse del producto, deposítelo para su posterior tratamiento en un centro de recogida de residuos o contenedor destinado a tal fin. De esta manera estará contribuyendo al cuidado y mejora del medio ambiente.



The logo features the word "Kalley" in a bold, white, sans-serif font. A white, curved line arches over the letters "a" and "l", starting above the "a" and ending above the "l". A small registered trademark symbol (®) is positioned to the upper right of the final "y".

Kalley®